

# REPATRIERING I DANMARK

*HOLDNINGER OG ØKONOMISKE  
TÆRSKLER FOR ACCEPT BLANDT  
PERSONER MED MENAPT-BAGGRUND*

## **REPATRIERING I DANMARK**

HOLDNINGER OG ØKONOMISKE TÆRSKLER FOR ACCEPT BLANDT PERSONER MED MENAPT-BAGGRUND

Udarbejdet af Als Research

for Kontrast.dk

Forfattet af: Jacob Als Thomsen, Bjarke Følner og Johanne Nielsen Sommer

København 2026

ISBN: 978-87-93373-74-7

Als Research ApS  
Ny Vestergade 1, 2.  
1471 København K  
[www.alsresearch.dk](http://www.alsresearch.dk)

# **INDHOLD**

<b>1 FORORD</b>	<b>1</b>
<b>2 BAGGRUND: REPATRIERINGSYDELSEN</b>	<b>2</b>
<b>3 KONKLUSIONER</b>	<b>4</b>
<b>4 METODE</b>	<b>5</b>
<b>4 KENDSKAB TIL REPATRIERINGSYDELSEN</b>	<b>6</b>
<b>5 HOLDNING TIL REPATRIERINGSYDELSE</b>	<b>11</b>
<b>6 ØKONOMISK TÆRSKEL FOR ACCEPT AF REPATRIERINGSYDELSE</b>	<b>14</b>
<b>7 ANVENDT LITTERATUR</b>	<b>20</b>
<b>BILAG 1 - UDVALGTE KRYDSTABELLER</b>	<b>21</b>

# 1 FORORD

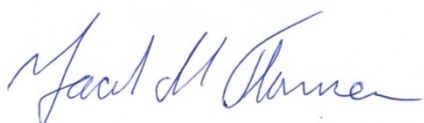
I perioden december 2025 - marts 2026 har Als Research i samarbejde med Voxmeter gennemført en undersøgelse af holdninger til og økonomiske tærskler for accept af repatrieringsydelsen blandt personer med MENAPT-baggrund<sup>1</sup> i Danmark (herefter MENAPT-målgruppen). Denne rapport præsenterer undersøgelsens resultater.

Data er indsamlet ved en telefonbaseret spørgeskemaundersøgelse (CATI) blandt 2.000 personer over 18 år med dobbelt statsborgerskab eller andet statsborgerskab end dansk og med MENAPT-baggrund. Der er desuden gennemført 8 opfølgende kvalitative dybdeinterview med udvalgte informanter i målgruppen.

Als Research og Voxmeter takker de personer, der har medvirket i undersøgelsen.

Undersøgelsen er finansieret af Kontrast.dk. Voxmeter har forestået dataindsamlingen i spørgeskemaundersøgelsen. Als Research har gennemført otte kvalitative dybdeinterview samt udført statistisk bearbejdning, fortolkning og rapportering. Opdragsgiver har ikke haft indflydelse på dataindsamling, analyse eller konklusioner.

På vegne af Als Research



Jacob Als Thomsen  
Adm. direktør og chefkonsulent

<sup>1</sup> I undersøgelsen anvendes betegnelsen MENAPT i en udvidet, operationel betydning. Gruppen omfatter personer med oprindelse i Mellemøsten og Nordafrika samt Tyrkiet og Pakistan og inkluderer derudover Afghanistan samt Somalia, Sudan, Djibouti og Yemen. Samlet set omfatter undersøgelsen personer med oprindelse i 26 udvalgte lande (se metodeafsnit).

## 2 BAGGRUND: REPATRIERINGSYDELSEN

Repatriering betegner frivillig tilbagevenden til et hjemland, tidligere opholdsland eller et land, hvortil en person har nær familiemæssig tilknytning, med henblik på permanent bosættelse. I Danmark reguleres repatriering af repatrieringsloven, som skal give personer et oplyst grundlag for at overveje tilbagevenden og støtte dem, der vælger at repatriere. Ordningen omfatter blandt andet flygtninge, familiesammenførte udlændinge, visse udlændinge med længerevarende ophold i Danmark samt danske statsborgere med dobbelt statsborgerskab. Repatrieringsindsatsen består af rådgivning og information samt mulighed for økonomisk støtte til tilbagevenden og etablering i hjemlandet.

### 2.1 REPATRIERINGSLOVENS UDVIKLING

Den danske repatrieringslov blev indført i 1999 som et selvstændigt instrument ved siden af udlændingeloven med henblik på at støtte frivillig tilbagevenden til hjemlandet (Bekendtgørelse af Repatrieringsloven, 2024). Siden indførelsen er ordningen blevet ændret flere gange, hvor både støtteniveauet og de administrative rammer er blevet justeret.

I de første år (1999–2003) havde ordningen primært karakter af støtte til selve tilbageflytningen. Støtten omfattede blandt andet rejseudgifter, transport af ejendele, et mindre etableringsbeløb samt begrænset støtte til erhvervsudstyr, sygeforsikring og medicin.

I perioden 2004–2009 blev etableringsbeløbet forhøjet, og der blev indført flere styrings- og kontrolmekanismer. Blandt andet blev udbetalingen af etableringsstøtten opdelt i to rater, og der blev fastsat formuegrænser samt mulighed for afslag på ydelsen i tilfælde af strafforfølgning.

Fra 2010 blev støtteniveauet væsentligt forhøjet, hvilket ændrede ordningens karakter fra primært at dække transportudgifter til i højere grad at understøtte etablering i hjemlandet. Senere ændringer udvidede ordningen med blandt andet længerevarende sygeforsikring, støtte til skolegang for børn samt dækning af visse dokumentudgifter mv.

I de senere år har udviklingen desuden omfattet et øget fokus på kontrol og sikkerhed, herunder udvidet myndighedssamarbejde og mulighed for afslag i sager med sikkerhedsmæssige hensyn (Lov om ændring af hjemrejseloven, udlændingeloven, lov om knive og blankvåben m.v. og forskellige andre love, 2025).

### 2.2 DEN NUVÆRENDE ØKONOMISKE STØTTE (2026)

Repatrieringsstøtten består af flere elementer, der skal understøtte en varig etablering i hjemlandet. Den centrale støtteform er etableringshjælpen, som i 2026 udgør 168.258 DKK pr. voksen (Vejledning til repatrieringsloven, 2025, §7.5). Derudover kan der ydes støtte til transport af bohav, sygeforsikring i op til fire år, udgifter til pas og dokumenter samt i nogle tilfælde erhvervsudstyr. Samlet kan den økonomiske støtte udgøre op til ca. 244.000 DKK pr. person og op til ca. 283.000 DKK, hvis erhvervsudstyr medregnes, eksklusivt rejseudgifter.

## 2.3 OMFANGET AF REPATRIERING FRA DANMARK

Antallet af personer, der benytter repatrieringsordningen, varierer fra år til år. Ifølge Integrationsbarometeret repatrierede 803 personer med støtte efter repatrieringsloven i 2025 (Integrationsbarometeret (Udlændinge- og integrationsministeriet), 2025).

Repatriering sker til en række forskellige lande, hvor blandt andet Syrien, Thailand, Bosnien-Hercegovina, Tyrkiet og Serbien i de senere år har været blandt de hyppigste destinationer. Efter markante økonomiske forbedringer af ordningen fra 2010, hvor etableringsstøtten blev væsentligt forhøjet, sås en tydelig stigning i antallet af personer, der benyttede ordningen. I de efterfølgende år faldt antallet af repatrieringer og stabiliserede sig på et lavere niveau (Integrationsbarometeret (Udlændinge- og integrationsministeriet), 2025).

Udviklingen i hjemlandenes politiske og sikkerhedsmæssige situation spiller også en væsentlig rolle. Dette ses i de seneste år i relation til Syrien. Efter Assad-regimets fald så man en markant stigning i antallet af syrere, der benyttede repatrieringsordningen. I 2025 repatrierede langt flere syrere end tidligere år, hvilket understreger, at ændringer i hjemlandets politiske situation kan have stor betydning for brugen af ordningen (Integrationsbarometeret (Udlændinge- og integrationsministeriet), 2025).

## 2.4 REPATRIERINGSORDNINGER I ANDRE SKANDINAVISKE LANDE

Også Norge og Sverige har ordninger, der understøtter frivillig tilbagevenden, men støtteniveauet varierer.

I Norge administreres ordningen af Utlendingsdirektoratet (UDI), hvor støtten typisk udgør omkring 15.000 NOK pr. voksen - svarende til ca. 10.000 DKK, mens børn modtager et lidt højere beløb. Myndighederne arrangerer ofte selve rejsen (Forskrift om tilskudd til assisteret retur og tvangsretur - Lovdata, 2020).

I Sverige har regeringen besluttet at hæve "återvandringsbidraget" fra 2026. Den nye ordning indebærer støtte på op til 350.000 SEK pr. voksen og 25.000 SEK pr. barn med et loft på 600.000 SEK pr. husstand. Formålet er blandt andet at øge incitamentet til frivillig tilbagevenden (Swedish Migration Agency, 2025). Den svenske ydelse har et niveau, der omregnet til danske kroner svarer til cirka 245.000 DKK pr. voksen, 17.500 DKK pr. barn og et loft på 420.000 DKK pr. husstand.

### 3 KONKLUSIONER

Denne undersøgelse er baseret på spørgeskemaundersøgelser fra 2.000 personer over 18 år med dobbelt statsborgerskab eller andet statsborgerskab end dansk og med MENAPT-baggrund.<sup>2</sup> Der er desuden gennemført 8 opfølgende dybdeinterview med udvalgte informanter i målgruppen. Undersøgelsen har fokus på at undersøge holdninger til og økonomiske tærskler for accept af repatrieringsydelsen. I relation til de økonomiske tærskler kan undersøgelsen kun sige noget om respondenternes *angivne* grad af villighed til at acceptere repatrieringsydelsen ved forskellige beløb. Nedenfor beskrives de vigtigste konklusioner:

**Kendskabet til repatrieringsydelsen** i MENAPT-målgruppen er relativt begrænset, idet under halvdelen (44,2 %) har hørt om ordningen, mens 15,4 % af disse har undersøgt den nærmere. Kendskabet varierer markant mellem oprindelseslande og er højest blandt personer med syrisk oprindelse (73,6 %) og lavest blandt personer med tyrkisk oprindelse (27,6 %). Information om ydelsen formidles primært via venner og familie (43,2 %) og sociale medier (43,9 %), mens færre (17,6 %) har hørt om den via offentlige myndigheder. De kvalitative interview peger desuden på, at oplevet relevans kan have betydning for, om ydelsen undersøges nærmere.

*Læs mere om kendskabet til repatrieringsydelsen i MENAPT-målgruppen i kapitel 5.*

**Holdningen til repatrieringsydelsen** i MENAPT-målgruppen er overvejende positiv, idet 42,2 % er positivt indstillede, mens 17 % er negativt indstillede. Samtidig har en stor andel ikke en klar holdning, da 25,5 % svarer "hverken godt eller dårligt", og 15,3 % svarer "ved ikke". Holdningen er desuden mere positiv blandt personer, der har hørt om ordningen (52,3 %) end blandt personer uden kendskab (35,6 %). De kvalitative interviews viser, at der blandt nogle er en principiel kritik af økonomiske incitamenter til repatriering, mens andre ser ydelsen som en relevant støtte, hvis man i forvejen overvejer at vende tilbage.

*Læs mere om holdningen til repatrieringsydelsen i MENAPT-målgruppen i kapitel 6.*

**Interessen for at søge repatrieringsydelsen** i sin nuværende form er begrænset, idet 83,1 % angiver, at de ikke er interesserede, mens 5,5 % angiver, at de er interesserede og 6,9 % svarer "måske". Interessen er relativt højere blandt personer uden dansk statsborgerskab og blandt personer med syrisk baggrund. De hyppigst angivne barrierer for interesse i ydelsen er forhold relateret til livet i Danmark, herunder at familien bor her, at man har hjemme i Danmark og/eller at man ikke ønsker at forlade Danmark, mens forhold i hjemlandet også spiller en rolle for en del. Ydelsens størrelse angives derimod kun af en mindre andel (2,1 %) som en direkte barriere. Samtidig viser analyserne, at interessen stiger ved højere beløb, men med en aftagende marginal effekt, hvor stadig større beløbsstigninger medfører relativt mindre stigninger i den samlede interesse. Samlet peger resultaterne på, at ikke blot beløbets størrelse, men også strukturelle forhold som statsborgerskab og oprindelsesland, samt tilknytning til Danmark, har betydning for den angivne interesse for repatriering.

*Læs mere om interessen for repatrieringsydelsen, herunder ved forhøjede beløb i kapitel 7.*

<sup>2</sup> I undersøgelsen anvendes betegnelsen MENAPT i en udvidet, operationel betydning. Gruppen omfatter personer med oprindelse i Mellemøsten og Nordafrika samt Tyrkiet og Pakistan og inkluderer derudover Afghanistan samt Somalia, Sudan, Djibouti og Yemen. Samlet set omfatter undersøgelsen personer med oprindelse i 26 udvalgte lande (se metodeafsnit).

## 4 METODE

### 4.1 TELEFONBASERET SPØRGESKEMAUNDERSØGELSE

Undersøgelsen er gennemført som en telefonbaseret spørgeskemaundersøgelse (CATI), der er foretaget i perioden fra 10. januar til 15. februar 2026.

Målgruppen er personer i alderen 18 år eller derover, der har et dobbelt- eller andet statsborgerskab end dansk samt har MENAPT-baggrund. Gruppen omfatter personer med oprindelse i Mellemøsten og Nordafrika samt Tyrkiet og Pakistan og inkluderer derudover Afghanistan samt Somalia, Sudan, Djibouti og Yemen.

I alt har 2.000 personer besvaret spørgeskemaet. Der er indhentet flest svar fra personer med oprindelse i Tyrkiet (472), Syrien (497), Iran (231), Afghanistan (151) og Irak (186). Der er ikke indhentet svar fra personer med oprindelse i Israel, Qatar og De Forenede Arabiske Emirater.

Samlet set omfatter undersøgelsen svar fra personer med oprindelse i 23 lande: Algeriet, Afghanistan, Bahrain, Djibouti, Egypten, Iran, Irak, Jordan, Kuwait, Libanon, Libyen, Marokko, Mauretanien, Oman, Pakistan, Palæstina (palæstinensiske selvstyreområder), Saudi-Arabien, Syrien, Somalia, Sudan, Tunesien, Tyrkiet og Yemen.

Datasættet er vægtet efter køn, alder, region og oprindelsesland i forhold til tal fra Danmarks Statistik for de pågældende oprindelseslande. Vægtene ligger overvejende tæt omkring 1. Den beregnede design-effekt som følge af vægtningen er 1,07, hvilket indikerer en begrænset påvirkning af estimaternes varians.

### 4.2 OPFØLGENDE KVALITATIVE DYBDEINTERVIEW

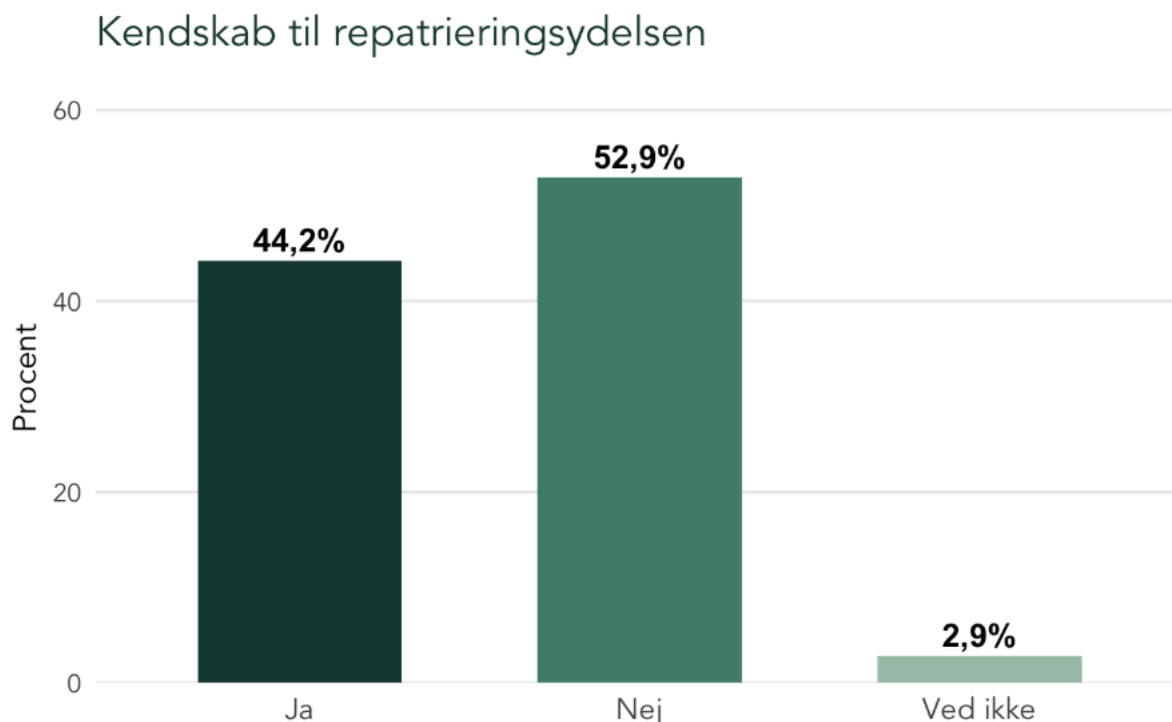
Som supplement til CATI-u er der gennemført 8 opfølgende kvalitative dybdeinterview med udvalgte respondenter, som i spørgeskemaet har sagt ja til at blive kontaktet mhp. et opfølgende interview.

De kvalitative dybdeinterview har særligt haft til formål at få uddybet begrundelser for accept af repatrieringsydelse ved forskellige specifikke beløb. Der er derfor primært gennemført uddybende interview med informanter, der har udvist interesse i at søge ydelsen ved forskellige beløbstærskler. Der er dog også gennemført enkelte dybdeinterview med personer, der i spørgeskemaundersøgelsen har svaret "nej" ved alle foreslåede beløb.

De interviewede informanter har oprindelse i Syrien (6), Somalia (1) og Tyrkiet (1). Alle interview er gennemført telefonisk og er efterfølgende fuldtransskriberet og analyseret. Af hensyn til informanternes anonymitet er deres alder angivet inden for et interval på +/- 3 år i forbindelse med citater. Herudover er angivet køn og oprindelsesland. Af hensyn til læsevenligheden er enkelte udsagn i citaterne omformuleret med henblik på at gøre dem mere læsevenlige og letforståelige (eksempelvis mere grammatisk korrekte).

## 5 KENDSKAB TIL REPATRIERINGSYDELSEN

For at belyse graden af kendskab til repatrieringsydelsen i MENAPT-målgruppen er respondenterne blevet spurgt: "Har du hørt om repatrieringsydelsen, der er en ydelse man kan få, hvis man ønsker at vende permanent tilbage til ens hjemland, tidligere opholdsland eller et land, hvortil man har nær familiemæssig tilknytning?"



Som det fremgår, har knap halvdelen hørt om repatrieringsydelsen (44,2 %), mens et lille flertal svarer nej (52,9 %).

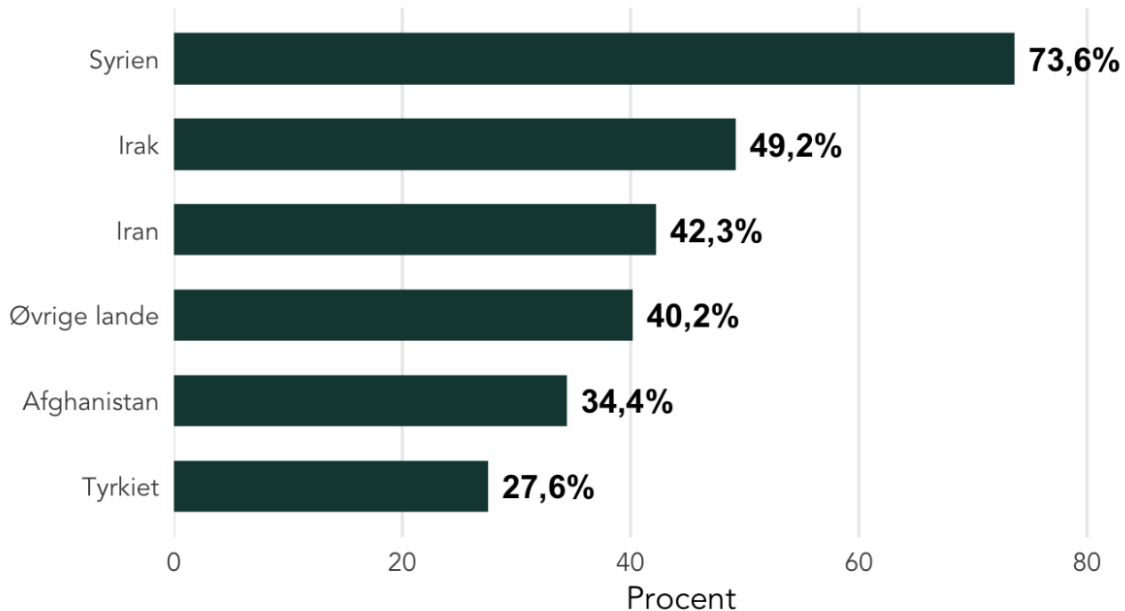
Med henblik på at undersøge, hvilke baggrundsfaktorer der har særlig betydning for MENAPT-målgruppens kendskab til repatrieringsydelsen, er der gennemført en logistisk regressionsanalyse.

Analysen viser, at kendskabet er markant højere blandt personer med syrisk baggrund end blandt personer fra øvrige lande. Når der kontrolleres for øvrige faktorer i modellen, har personer med syrisk baggrund over fire gange højere odds for at have hørt om ydelsen sammenlignet med personer fra øvrige lande (OR = 4,41;  $p < 0,001$ ). Omvendt er kendskabet lavere blandt personer med tyrkisk baggrund, som har 60 % lavere odds for kendskab end personer fra øvrige lande (OR = 0,40;  $p < 0,001$ ).

Figuren nedenfor viser, hvor stor en andel af respondenterne inden for hvert oprindelsesland, der har hørt om repatrieringsydelsen.

## Andel der har hørt om repatrieringsydelsen

Fordelt på oprindelsesland



Som det ses, er kendskabet klart mest udbredt blandt personer med syrisk baggrund, hvor knap 3 ud af 4 har hørt om ydelsen (73,6 %), mens det til sammenligning blot gælder for omkring hver fjerde med tyrkisk baggrund (27,6 %). For de øvrige oprindelseslandes vedkommende er det mellem hver tredje og hver anden, der har hørt om ydelsen.

Udover oprindelsesland har også migrations- og familief forhold signifikant betydning for, om man har hørt om repatrieringsydelsen.

Indvandrere har omtrent halvt så høje odds for at have hørt om ydelsen sammenlignet med flygtninge, når der kontrolleres for øvrige faktorer (OR = 0,52;  $p < 0,001$ ).

At have søskende i Danmark er forbundet med højere odds for kendskab (OR = 1,50;  $p < 0,05$ ), mens personer med forældre i Danmark omvendt har lavere odds for at have hørt om ydelsen (OR = 0,68;  $p < 0,05$ ).

Bilag 1 indeholder krydstabeller, der viser svarfordelingen på kendskabsspørgsmålet fordelt på oprindelsesland, migrationstype og familief forhold i Danmark.

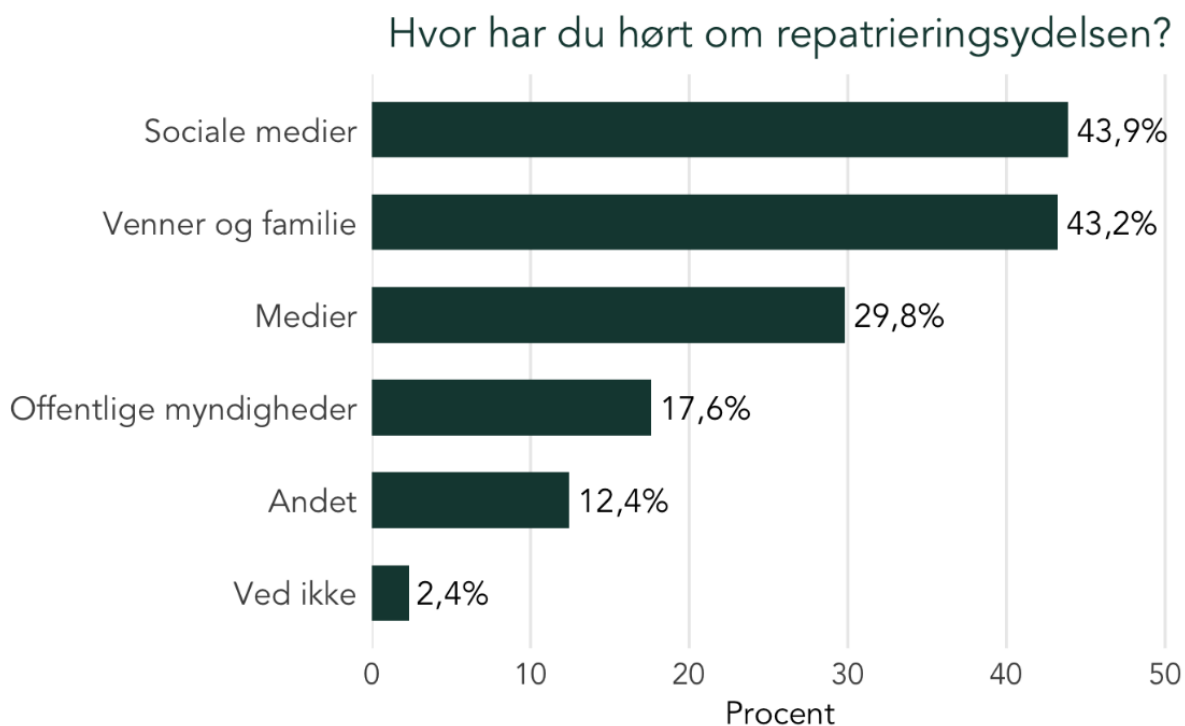
### 5.1 HVORFRA HAR DU HØRT OM REPATRIERINGSYDELSEN?

De respondenter i MENAPT-målgruppen, der angiver, at de har hørt om repatrieringsydelsen, er opfølgende blevet spurgt:

*"Hvorfra har du hørt om repatrieringsydelsen?"*

Her ses det, at de fleste i MENAPT-målgruppen enten har hørt om repatrieringsydelsen via sociale medier (43,9 %), venner og familie (43,2 %), og/eller via andre medier (29,8 %).

Markant færre har hørt om ydelsen via de offentlige myndigheder (17,6 %).



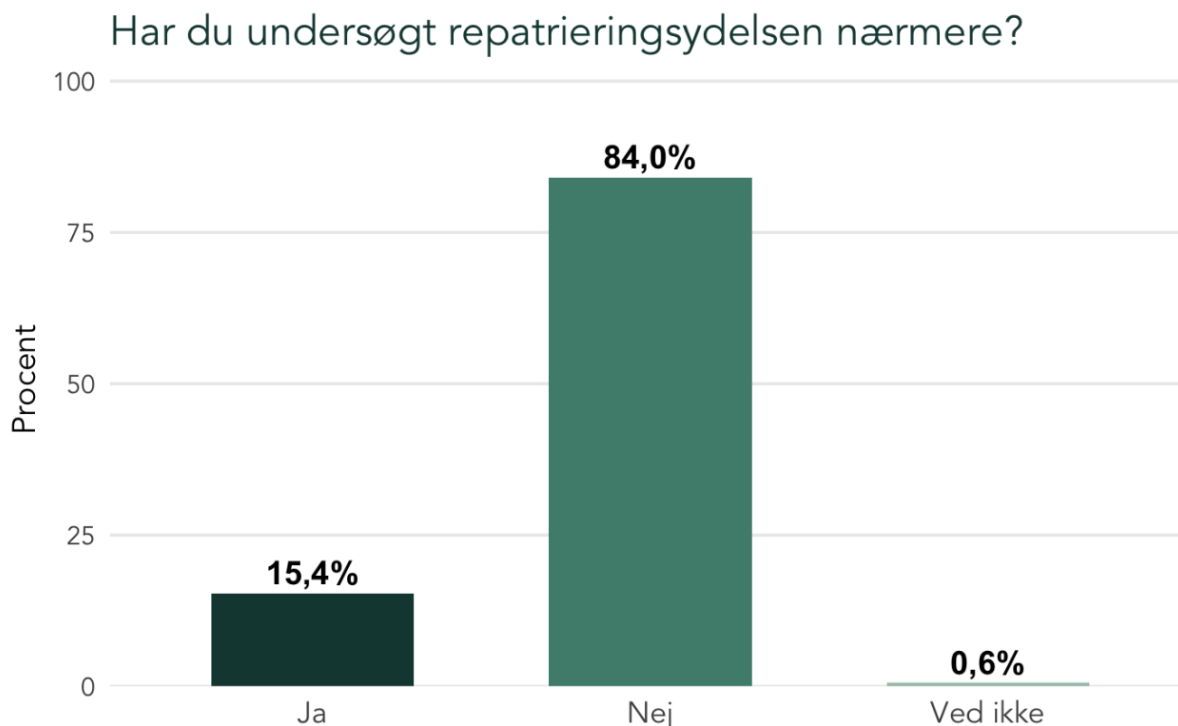
Bemærk at andelene summer til mere end 100 %, da respondenterne har haft mulighed for at angive flere svar.

## 5.2 HAR DU UNDERSØGT DET NÆRMERE?

De respondenter i MENAPT-målgruppen, der angiver, at de har hørt om repatrieringsydelsen, er opfølgende blevet spurgt:

*"Er det [repatrieringsydelsen] noget, du har undersøgt nærmere?"*

Som det fremgår af søjlediagrammet nedenfor, har omtrent hver sjette (15,4 %) undersøgt repatrieringsydelsen nærmere:



Regressionsanalysen viser kun få signifikante forskelle i relation til, om man har undersøgt mulighederne for repatriering nærmere. Når man først har hørt om ydelsen, er der således relativt små systematiske forskelle i, hvem der vælger at undersøge den nærmere. Personer fra Tyrkiet har dog 91 % lavere odds for at undersøge ydelsen sammenlignet med personer fra øvrige lande (OR = 0,09;  $p < 0,05$ ).

Desuden er opholdstiden i Danmark tæt på at være signifikant ( $p < 0,1$ ). Hvert ekstra år i Danmark reducerer odds for at undersøge ydelsen nærmere med ca. 3 % (OR = 0,97).

### 5.3 INDTRYK FRA DE KVALITATIVE DYBDEINTERVIEW

Som det fremgår af fordelingerne ovenfor, har under halvdelen af den samlede MENAPT-målgruppe hørt om repatrieringsydelsen, ligesom blot 15,4 % har valgt at undersøge den nærmere. I de gennemførte interview står det klart, at en årsag til den manglende interesse for at undersøge repatriering nærmere kan være, at man ikke oplever det som relevant. Én af de interviewede siger for eksempel:

*"Altså privat har jeg ikke rigtig sat mig ind i det, men arbejdsmæssigt har jeg. Ikke fordi jeg kender det i detaljer på den måde. Jeg har en vis basic viden om det, men kender det ikke detaljeret [...]. Jeg kan ikke rigtigt se, hvorfor jeg skulle være i den her målgruppe overhovedet? Fordi jeg tror slet ikke, at man kunne give mig et tilbud på et eller andet beløb. For jeg føler mig nok mere etableret her, end jeg gør andre steder."*

- Kvinde, tyrkisk oprindelse, 35 år

Omvendt indikerer de kvalitative dybdeinterview med personer med syrisk baggrund, at ændrede sikkerhedsmæssige forhold i Syrien har bidraget til øget kendskab til repatrieringsydelsen i deres familie og omgangskreds. En oplevelse af større stabilitet i flere områder af Syrien end tidligere ser således ud til at have styrket incitamentet til at overveje mulighederne for repatriering - og til at tale med andre om det. Samtidig fremgår det tydeligt, at forholdene i Syrien stadig opfattes som meget svære, hvorfor mere konkrete tanker om repatriering vil kræve et styrket økonomisk incitament. Én af de interviewede med syrisk baggrund siger for eksempel:

*"Ja, jeg har hørt lidt om det, men det var ikke i nyhederne. Det er ikke offentlig information. Men der snakkes her mellem flygtninge og indvandrere, at måske [for]højer de beløbet? Jeg tror, det er en god idé. Fordi vi har ikke krig mere. [...] Jeg tror, at vi ikke har mere krig i Syrien. Vi håber selvfølgelig! Men alle mennesker tænker endeligt på penge. Det sidste handler om penge, fordi penge snakker dér. Vi har ikke masser af rettigheder, vi har ikke sikkerhed, men hvis du har penge, så har du alt."*

- Kvinde, syrisk oprindelse, 37 år

## 6 HOLDNING TIL REPATRIERINGSYDELSE

### 6.1 HVAD SYNES DU OM REPATRIERINGSYDELSEN?

For at belyse holdningen til repatrieringsydelsen i MENAPT-målgruppen er respondenterne blevet spurgt:

*"Synes du helt generelt godt eller dårligt om, at man kan få økonomisk hjælp til at vende permanent tilbage til ens hjemland?"*



Som det ses, er 42,2 % i MENAPT-målgruppen positivt indstillede over for, at der findes en mulighed for at søge repatrieringsydelse, mens 17 % er direkte negativt indstillede. Det er samtidig bemærkelsesværdigt, at hver fjerde synes "hverken godt eller dårligt" om ydelsen (25,5 %) og at yderligere 15,3 % ligger i "ved ikke" kategorien. Det indikerer, at en meget betydelig del af MENAPT-målgruppen ikke har taget klar stilling til repatrieringsydelsen.

Desuden ses det, at der også er en sammenhæng mellem graden af kendskab og holdningen til repatrieringsydelsen. Blandt dem der har hørt om ordningen, angiver et lille flertal (52,3 %), at de synes godt om ordningen, mens det til sammenligning gælder for omkring hver tredje (35,6 %) af dem, der angiver, at de ikke har hørt om ordningen (se bilag 1).

Med henblik på at undersøge, hvilke baggrundsfaktorer der har særlig betydning for MENAPT-målgruppens holdning til repatrieringsydelsen, er der gennemført en logistisk regressionsanalyse.

Analysen viser, at personer fra Syrien har en mere positiv holdning til ydelsen sammenlignet med personer fra øvrige lande. Mere præcist har personer fra Syrien 57 % højere odds for at synes godt om, at man kan få økonomisk støtte til at vende permanent tilbage til sit hjemland, sammenlignet med personer fra øvrige lande (OR = 1,57;  $p < 0,01$ ). Blandt personer med syrisk baggrund ligger andelen, der synes godt om repatrieringsydelsen, på 50,6 %, mens den til sammenligning ligger på 46,1 % blandt personer med iransk baggrund og 38,5 % blandt personer med tyrkisk baggrund.

Desuden ses det, at også migrationsforhold har betydning for MENAPT-målgruppens holdning til ydelsen. Sammenlignet med flygtninge har indvandrere således 34 % lavere odds for at synes godt om, at man kan få støtte til at vende tilbage til sit hjemland (OR = 0,66;  $p < 0,05$ ).

Bilag 1 indeholder krydstabeller, der viser svarfordelingen på holdningsspørgsmålet fordelt på oprindelsesland, migrationstype i Danmark og graden af kendskab til repatrieringsydelsen.

## 6.2 INDTRYK FRA DE KVALITATIVE DYBDEINTERVIEW

De kvalitative dybdeinterview afspejler tydeligt forskellige holdninger til repatrieringsydelsen.

En af de mere kritiske interviewpersoner siger for eksempel:

*"Ja, i og for sig synes jeg faktisk, det er lidt grotesk, for at være helt ærlig. At der er nogle økonomiske incitamerter til at blive sendt tilbage til sit eget hjemland. Hvis man virkelig gerne vil sende folk tilbage til der, hvor de kommer fra, så synes jeg da bare, at man skal gøre det og lade være med at lave alle mulige økonomiske incitamerter. Det synes jeg ikke, er det rigtige. Så tror jeg, at det rigtige ville være personligt, at man ligesom bliver overbevist om, hvorfor det er godt at vende tilbage til sit eget hjemland og ligesom skabe nationalfølelsen hos de forskellige minoriteter"*

- Mand, somalisk oprindelse, 29 år

En anden mener, at selvom det er godt, at tilbuddet findes, så kan det have u hensigtsmæssige konsekvenser for integrationen og tilhørsforholdet til Danmark, hvis man forsøger at udbrede kendskabet til tilbuddet blandt personer, som ikke er interesserede i ydelsen:

*"Jeg synes egentlig, at det er godt, at tilbuddet findes, men det skal være for dem, som virkelig egentlig har et ønske om at flytte, men ikke rigtig kan se en måde at skulle gøre det på. Det skal ikke være et tilbud, der bliver delt ud. Det, synes jeg, vil være en lidt forkert tilgang at have til det, fordi det også kan ramme dem, der egentlig gerne vil det her land, ikke? Så man måske ikke kommer til at føle sig så velkommen, hvis man får at vide, at: 'Vi vil virkelig helst gerne have, at du tager imod det her tilbud og flytter ud.'"*

- Kvinde, tyrkisk oprindelse, 35 år

Blandt de mere positivt indstillede interviewpersoner fremhæver flere, at ydelsen i sig selv er en god idé, men også at den er for lav ved det nuværende niveau på grund af forholdene i deres oprindelsesland:

*"Som støtte er det meget acceptabelt - meget acceptabelt! Det kan give mennesker motivation til at vende frivilligt tilbage. Men tingene er blevet meget forsinkede. I vores land er priserne nu steget meget, meget kraftigt. Derfor er det beløb, der bliver givet, ikke længere tilstrækkeligt."*

- Mand, syrisk oprindelse, 67 år

*"Det er en god idé. I det mindste er det her land bedre end andre lande, hvis vi skal være ærlige, og vi takker for det her tiltag. Men situationen i Syrien lige nu er sådan, at vi har et ordsprog, der siger: "Kamelen er for en lira, men der findes ingen lira." Nu findes der lira, men ingen kamel, forstår du? Der findes ingen huse, vi kan vende tilbage til. Jeg har i øjeblikket ikke noget hus, og min familie har heller ikke noget hus. Min bror og min søster bor sammen i en lejebolig, fordi der ikke findes boliger."*

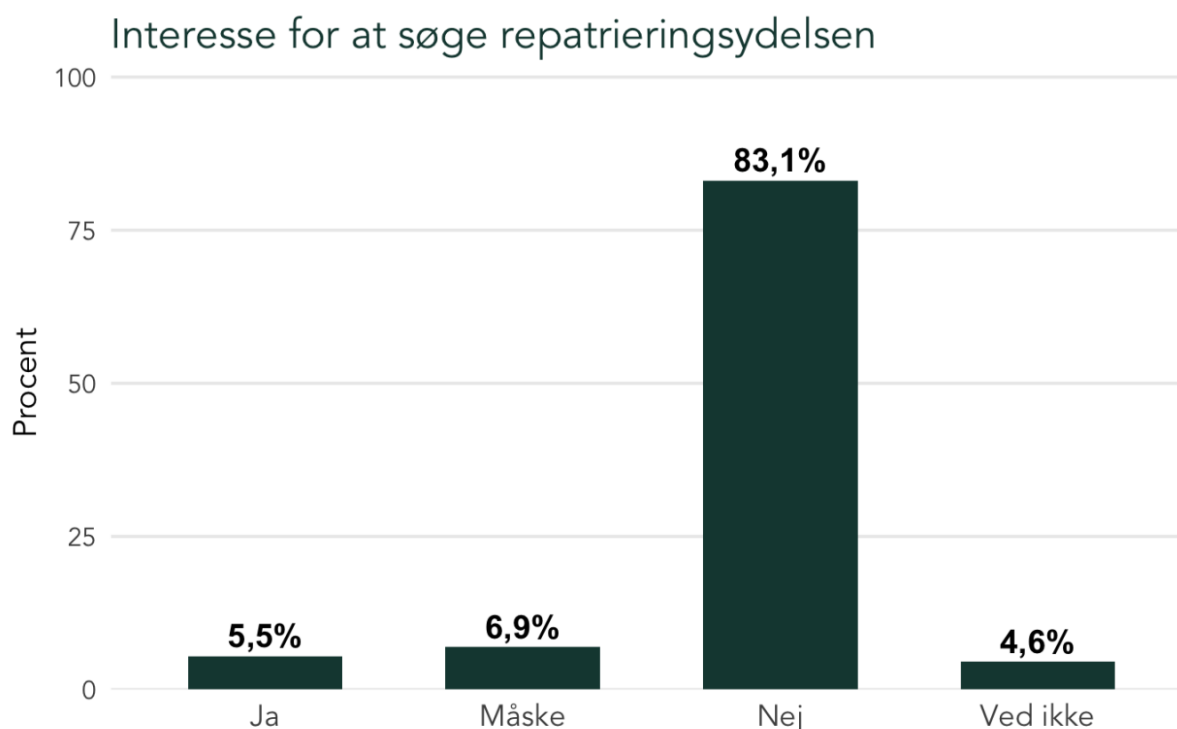
- Mand, syrisk oprindelse, 42 år

## 7 ØKONOMISK TÆRSKEL FOR ACCEPT AF REPATRIERINGSYDELSE

### 7.1 INTERESSE FOR AT SØGE DEN NUVÆRENDE YDELSE

For at belyse graden af interesse for at søge repatrieringsydelsen i sin nuværende form er respondenterne i undersøgelsen først blevet oplyst, at ydelsen i sin nuværende form har en grundstørrelse på cirka 170.000 pr. voksen, samt mulighed for at få yderligere støtte til bl.a. transport og sygeforsikring, samt støtte til eventuelle børn mv.<sup>3</sup> Herefter er respondenterne blevet spurgt:

*"Kunne du være interesseret i at søge ydelsen og rejse permanent til det land, du har tilknytning til?"*



Som det ses, er et stort flertal på 83,1 % i MENAPT-målgruppen ikke interesserede i at søge repatrieringsydelsen i sin nuværende form. Kun omkring 1 ud 20 (5,5 %) udtrykker direkte interesse for at søge ydelsen, mens 6,9 % svarer "måske" og 4,6 % svarer "ved ikke".

<sup>3</sup> Som beskrevet i kapitel 3 udgør grundydelsen 168.258 DKK pr. voksen, idet der herudover kan ydes støtte til transport af bohave, sygeforsikring i op til fire år, udgifter til pas og dokumenter samt i nogle tilfælde erhvervsudstyr. Det samlede støttebeløb kan derfor variere i størrelse.

Med henblik på at undersøge, hvilke baggrundsfaktorer der har særlig betydning for MENAPT-målgruppens interesse for at søge repatrieringsydelsen i sin nuværende form, er der gennemført en logistisk regressionsanalyse.

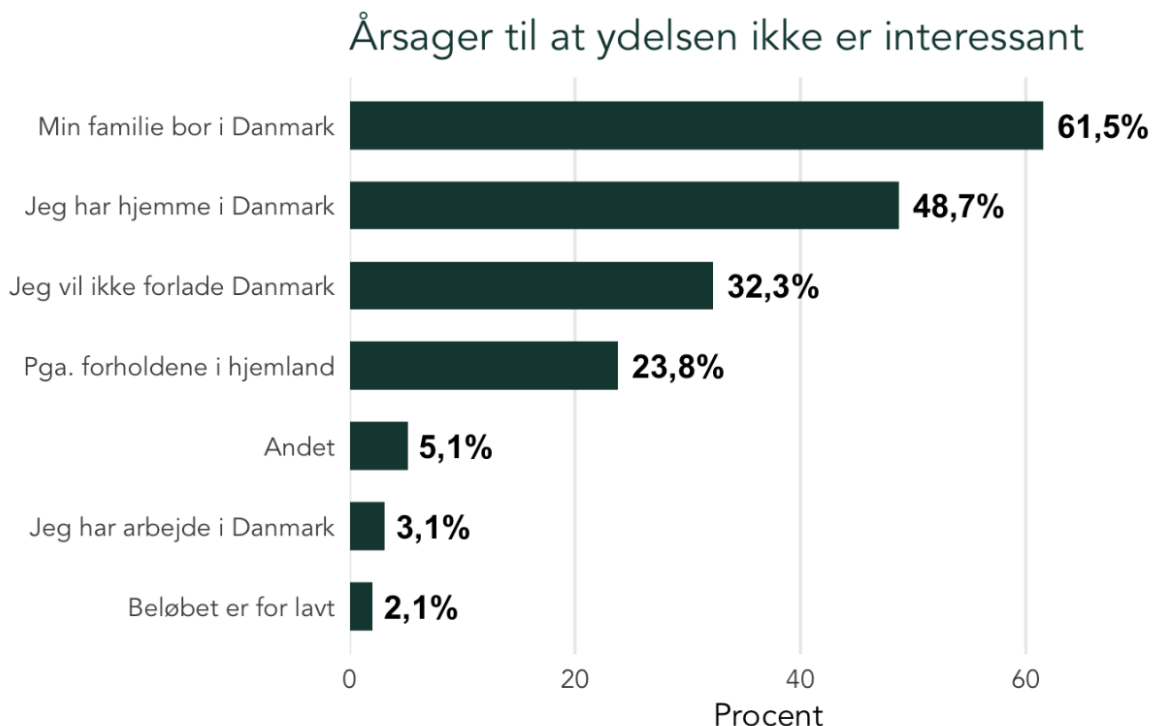
Analysen viser, at særligt personer uden dansk statsborgerskab og personer fra Syrien er overrepræsenterede i det mindretal, der er interesserede i at søge ydelsen. Mere specifikt har personer uden dansk statsborgerskab mere end dobbelt så høje odds for interesse sammenlignet med personer med dobbelt statsborgerskab (OR = 2,15;  $p < 0,01$ ), mens personer fra Syrien har 90 % højere odds for at udtrykke interesse sammenlignet med personer fra øvrige lande (OR = 1,90;  $p < 0,01$ ).

Bilag 1 indeholder krydstabeller, der viser svarfordelingen på interessedspørgsmålet fordelt på oprindelsesland og statsborgerskabsstatus i Danmark.

## 7.2 BARRIERER FOR AT SØGE DEN NUVÆRENDE YDELSE

De respondenter, som har angivet, at de ikke er interesserede i at søge ydelsen i sin nuværende form, er opfølgende blevet spurgt:

*"Hvad er årsagen til, at det ikke er interessant for dig?"*



*Bemærk at andelene summer til mere end 100 %, da respondenterne har haft mulighed for at angive flere svar.*

Som søjlediagrammet viser, er de primære barrierer for at søge ydelsen i sin nuværende form relateret til forholdene i Danmark, herunder fordi "min familie bor Danmark" (61,5 %), "jeg har hjemme i Danmark" (48,7 %) og/eller "jeg vil ikke forlade Danmark". Forhold i hjemlandet spiller også en rolle for et betydeligt mindretal (23,8 %), mens ydelsesbeløbets størrelse kun fremhæves som en barriere blandt 2,1 % af de ikke-interesserede.

Svarene i "Andet"-kategorien (5,1 %) indikerer, at også det at have familie i andre EU-lande, at være blevet etableret i Danmark, at have dårligt helbred, at ønske selvbestemmelse omkring sit opholdsland og/eller at opleve manglende tilknytning til sit oprindelsesland, kan udgøre barrierer for interesse i repatriering.

Blandt dem, som har svaret "Nej" til at være interesserede i at søge ydelsen i sin nuværende form, er der gennemført en regression for at belyse, hvilke baggrundsvariable, der har sammenhæng med de hyppigst angivne årsager hertil:

### **"Jeg vil ikke forlade Danmark"**

Indvandrere har 73 % højere odds for at angive, at de ikke vil forlade Danmark, sammenlignet med flygtninge (OR = 1,73;  $p < 0,01$ ). Omvendt har familiesammenførte 33 % lavere odds end flygtninge for at angive denne barriere for repatriering (OR = 0,67;  $p < 0,01$ ).

Også oprindelsesland har betydning. Personer med baggrund i Tyrkiet, Iran og Syrien har omtrent halvt så høje odds for at angive, at de ikke vil forlade Danmark, sammenlignet med personer fra øvrige lande (OR = 0,46-0,58;  $p < 0,001-0,05$ ).

### **"Jeg har hjemme i Danmark"**

Både længde af opholdstid i Danmark og alder har signifikant betydning for sandsynligheden for at angive dette svar - men i hver sin retning. Jo længere opholdstid - desto højere odds for at svare, at man har hjemme i Danmark. Odds for at svare dette stiger med 4 % for hvert år, man har opholdt sig i Danmark (OR = 1,04;  $p < 0,001$ ). Omvendt er alder forbundet med lavere odds for at angive dette svar. Odds falder med 3 % per leveår (OR = 0,97;  $p < 0,001$ ). I MENAPT-målgruppen er denne barriere for repatriering således mest udbredt blandt yngre personer og blandt personer med længere opholdstid i Danmark.

Også statsborgerskabsstatus, migrationstype og oprindelsesland har betydning. Når der kontrolleres for de øvrige faktorer, har personer uden dansk statsborgerskab omtrent 40 % lavere odds for at angive svaret "Jeg har hjemme i Danmark" sammenlignet med personer med dobbelt statsborgerskab (OR = 0,59;  $p < 0,001$ ). Tilsvarende har personer med syrisk baggrund 33 % lavere odds sammenlignet med personer fra øvrige lande (OR = 0,67,  $p < 0,05$ ). Omvendt har familiesammenførte omkring 54 % højere odds for at angive svaret sammenlignet med flygtninge (OR: 1,54;  $p < 0,01$ ).

### **"Forholdene i hjemlandet"**

Oprindelsesland har stor betydning for sandsynligheden for at angive denne barriere for repatriering. Når der kontrolleres for de øvrige faktorer, har personer med baggrund i Syrien, Iran og Afghanistan markant højere odds for at angive forholdene i hjemlandet som barriere for repatriering sammenlignet med personer fra øvrige lande. Mere specifikt har personer med syrisk baggrund mere end tre gange højere odds (OR = 3,66;  $p < 0,001$ ), mens personer fra Iran og Afghanistan har mere end dobbelt så høje odds (OR = 2,04-2,25;  $p < 0,01$ ). Omvendt har

personer med tyrkisk baggrund omkring 60 % lavere odds for at angive denne barriere (OR = 0,39;  $p < 0,01$ ).

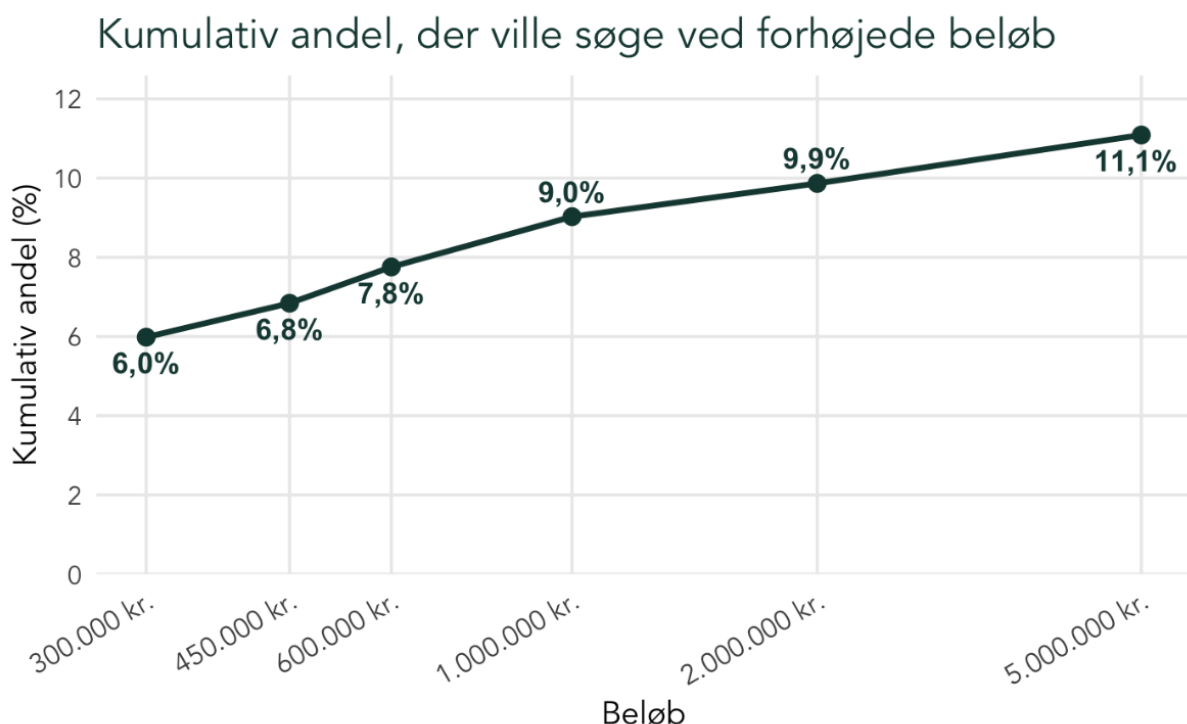
Også statsborgerskabsstatus har stor betydning. Respondenter uden dansk statsborgerskab har omkring 2,5 gange højere odds for at angive forholdene i hjemlandet som barriere for repatriering sammenlignet med personer med dobbelt statsborgerskab (OR = 2,51;  $p < 0,001$ ).

Endelig har også migrationstype og alder betydning. Sammenlignet med flygtninge har både familiesammenførte og indvandrere lavere odds for at angive forholdene i hjemlandet som barriere for repatriering (OR = 0,51-0,62;  $p < 0,01$ ). Odds for at angive denne barriere ser desuden ud til at stige svagt med alderen (OR = 1,01;  $p < 0,05$ ) svarende til 1% pr. år.

### 7.3 INTERESSE FOR YDELSEN VED FORHØJEDE BELØB

Respondenterne blev først spurgt, om de ville være interesserede i ydelsen ved ét forhøjet beløb. Personer, der svarede nej, blev herefter spurgt om interessen ved et yderligere forhøjet beløb osv. Resultaterne skal fortolkes som udtryk for respondenternes angivne tilbøjelighed til at søge ydelsen under de opstillede scenarier. Der kan være forskel mellem hypotetiske svar og faktisk adfærd.

Figuren nedenfor viser den kumulative andel, der angiver interesse ved de forskellige beløbsniveauer. Opgørelsen bygger på den antagelse, at personer, der har angivet interesse ved et givent beløb, også ville være interesserede ved højere beløb.



En gennemgang af svarfordelingen på tværs af de opstillede beløbsniveauer viser en aftagende marginal effekt: De første beløbsstigninger øger andelen relativt meget, men jo højere beløbene bliver, desto mindre ekstra effekt får man pr. ekstra krone.

## 7.4 FAKTORER SOM PÅVIRKER ØKONOMISK PÅVIRKELIGHED

Der er gennemført to logistiske regressioner for at undersøge, hvilke faktorer der hænger sammen med økonomisk påvirkelighed.

Den første model analyserer, hvem der overhovedet kan motiveres til at benytte repatrieringsydelsen - enten ved det nuværende beløb eller ved forhøjede beløb. Analysen viser blandt andet, at personer fra Syrien har signifikant højere odds for at kunne motiveres ( $p = 0,013$ ), med cirka 67 % højere odds end referencegruppen (øvrige lande). Derudover har personer uden dansk statsborgerskab signifikant højere odds for at kunne motiveres, svarende til cirka 56 % højere odds ( $p = 0,023$ ), sammenlignet med personer med dobbelt statsborgerskab.

Den anden model analyserer forskelle i økonomisk påvirkelighed ved forhøjede beløb. Her er respondenterne inddelt i tre grupper: (1) personer, der afviser ydelsen uanset beløbs-niveau, (2) personer, der angiver interesse ved det laveste forhøjede beløb (300.000 kr.), og (3) personer, der først angiver interesse ved højere beløb. Disse grupper analyseres ved hjælp af en multinomial logistisk regression.

Den multinomiale regressionsanalyse viser, at økonomisk påvirkelighed over for forhøjede beløb varierer mellem forskellige grupper. Personer uden dansk statsborgerskab har signifikant højere odds for at angive interesse allerede ved det laveste forhøjede beløb (300.000 DKK). Sammenlignet med referencegruppen (dobbelt statsborgerskab) har personer uden dansk statsborgerskab mere end dobbelt så høje odds for at angive interesse ved dette beløb ( $OR = 2,24, p < 0,05$ ).

For gruppen, der først angiver interesse ved højere beløb, ses der derimod lavere odds (64% lavere) blandt kvinder ( $OR = 0,36, p < 0,001$ ) samt 91% lavere blandt personer fra Afghanistan ( $OR = 0,09, p < 0,05$ ). Derudover er der 64% lavere odds for, at personer med søskende i Danmark angiver interesse ved højere beløb ( $OR = 0,36, p < 0,01$ ), hvilket tyder på, at familiemæssig tilknytning til Danmark kan reducere økonomisk påvirkelighed.

## 7.5 INDTRYK FRA DE KVALITATIVE DYBDEINTERVIEW

I de kvalitative dybdeinterview uddybes flere forskellige årsager til interesse - og især manglende interesse - i at søge repatrieringsydelsen.

En af interviewpersonerne forklarer eksempelvis, hvorfor det for hende primært er forhold i Danmark frem for i oprindelseslandet, der har betydning for hendes manglende interesse:

*"Jeg har hele min omgangskreds i Danmark. Og jeg har jo også hele min familie i Danmark. Jeg har jo nærmest ikke noget tilbage i Tyrkiet."*

- Kvinde, tyrkisk oprindelse, 35 år

En anden årsag til manglende interesse handler om, hvor man er i livet og ens aktuelle økonomiske situation i Danmark. Omvendt kan en oplevelse af manglende anerkendelse i Danmark også medføre overvejelser om at tage imod ydelsen i fremtiden. Én siger f.eks.:

*"Altså, jeg har en lukrativ løn, jeg har et stabilt og sikkert job. Så lige nu ville det jo nok ikke passe særlig godt, og jeg står midt i et boligkøb her meget snart. Men helt klart, jo ældre jeg bliver, så vil jeg komme til at tænke ind i, jamen, lad mig tage min pensionsopsparing og de her ekstra penge med til det land, jeg nu måtte komme fra.*

- Mand, somalisk oprindelse, 29 år

En tredje årsag, der bliver sat uddybende ord på, handler om familiemæssige aspekter, herunder specifikt dét at ville sikre sine børn bedre fremtidsudsigter i Danmark:

*"Jeg har ikke tænkt på at rejse tilbage som person, fordi jeg er far til to børn med dansk statsborgerskab. De kender ikke andet statsborgerskab end det danske. Det gør det svært for mig at tage dem med tilbage, især fordi jeg er skilt og står alene med de to børn. Sæt dig i min situation - ville du rejse ned under de forhold til Syrien? [...] Og jeg arbejder også på børnenes uddannelse her. Jeg har et mål, som jeg vil opnå i det her land, som hjælper os under de her forhold. [...] De børn er mere dyrebare for mig end mit eget liv"*

- Mand, syrisk oprindelse, 42 år

Herudover fremgår også mere specifikke familiemæssige barrierer. En kvinde fremhæver for eksempel, at hun og hendes mand ikke kan rejse tilbage til Syrien, fordi deres handicappede barn ikke vil kunne få den samme hjælp i Syrien som i Danmark:

*"Jeg og min mand og mine børn, vi har meget tendens til, at vi gerne vil rejse til Syrien. Men i min situation her, med min familie, så kan jeg ikke give et fast beløb. For min søn er handicappet og koster meget i Danmark. Han har aflastning og går i specialskole. Og min mand får tabt arbejdsfortjeneste [...] Så det er bedst, hvis vi kan få en form for penge med. I Syrien der er ikke specielle former for hjælp til handicappede. Vi skal selv passe ham. Og hvis min mand skal passe ham, hvordan skal han så arbejde og tjene penge? Så hvis vi stadig kunne få tabt arbejdsfortjeneste [med til Syrien], så det ville være en rigtigt god idé.*

- Kvinde, syrisk oprindelse, 37 år

Endelig er der flere interviewpersoner, der fremhæver at repatrieringsydelsens størrelse er utilstrækkelig set over tid i lyset af forholdene i deres hjemland. Her to eksempler:

*"Jeg kunne godt vende tilbage med det beløb, men det vigtigste er, at mit land er politisk og økonomisk stabilt. Lige nu er der hverken politisk eller økonomisk stabilitet i vores land. Tværtimod bliver situationen værre og værre, og priserne stiger hele tiden."*

- Mand, syrisk oprindelse, 67 år

*"Vi er taknemmelige for Danmark. Men vi kan ikke rejse, hvis vi ikke kan tænke på fremtiden. Syrien er et samfund, der er ødelagt helt. Hvis jeg rejser nu, så kan jeg tjene max 600-700 kroner om måneden. Men udgifterne er ligesom i Danmark... Så derfor er der nogle mennesker, der tænker aldrig, at de skal rejse tilbage."*

- Mand, syrisk oprindelse, 44 år

## 8 ANVENDT LITTERATUR

Bekendtgørelse af Repatrieringsloven (2024).

<https://www.retsinformation.dk/eli/lta/2024/1021>

Forskrift om tilskudd til assisteret retur og tvangsretur - Lovdata (2020).

<https://lovdata.no/dokument/SF/forskrift/2020-02-17-183>

Integrationsbarometeret (Udlændinge- og integrationsministeriet). (2025). *Hvor mange er repatrieret i 2025?* <https://integrationsbarometer.dk/tal-og-analyser/vandringer-og-repatriering/1>

Lov om ændring af hjemrejseloven, udlændingeloven, lov om knive og blankvåben m.v. og forskellige andre love, LOV nr 1344 af 25/11/2025 (2025).

<https://www.retsinformation.dk/eli/lta/2025/1344>

Swedish Migration Agency. (2025, oktober 31). *The repatriation grant will be increased.*

<https://www.migrationsverket.se/nyheter/news-archive/2025-10-31-the-repatriation-grant-will-be-increased.html>

Vejledning til repatrieringsloven, VEJ nr 10190 af 28/11/2025 (2025).

<https://www.retsinformation.dk/eli/retsinfo/2025/10190>

**BILAG 1: UDVALGTE KRYDSTABELLER***Rækkeprocenter*

KRYDSTABELLER, DER VISER SVARFORDELINGEN PÅ KENDSKABSSPØRGSMÅLET FORDELT PÅ OPRINDELSESLAND, MIGRATIONSTYPE OG FAMILIEFORHOLD I DANMARK.

	Kendskab til ydelsen		
Oprindelsesland	Ja	Nej	Ved ikke
Øvrige lande	38,6 %	57,4 %	4,0 %
Afghanistan	32,1 %	61,1 %	6,8 %
Irak	47,1 %	48,5 %	4,4 %
Iran	41,7 %	56,9 %	1,4 %
Syrien	73,1 %	26,2 %	0,8 %
Tyrkiet	26,8 %	70,4 %	2,8 %

	Kendskab til ydelsen		
Migranttype	Ja	Nej	Ved ikke
Flygtning	57,6 %	39,9 %	2,5 %
Familiesammenført	42,5 %	56,3 %	1,2 %
Indvandrere	24,2 %	65,3 %	10,4 %

	Kendskab til ydelsen		
Har børn	Ja	Nej	Ved ikke
Nej	38,1 %	57,3 %	4,6 %
Ja	47,0 %	50,9 %	2,1 %

	Kendskab til ydelsen		
Har forældre	Ja	Nej	Ved ikke
Nej	48,1 %	47,3 %	4,6 %
Ja	38,6 %	61,1 %	0,3 %

	Kendskab til ydelsen		
Har søskende	Ja	Nej	Ved ikke
Nej	45,0 %	50,6 %	4,4 %
Ja	43,4 %	55,5 %	1,1 %

KRYDSTABELLER, DER VISER SVARFORDELINGEN PÅ HOLDNINGSSPØRGSMÅLET FORDELT PÅ OPRINDELSESLAND, MIGRATIONSTYPE I DANMARK OG GRADEN AF KENDSKAB TIL REPATRIERINGSYDELSEN

HOLDNING TIL YDELSEN FORDELT PÅ OPRINDELSESLAND

Oprindelsesland	Holdning til ydelsen			
	Godt	Hverken godt eller dårligt	Dårligt	Ved ikke
Øvrige lande	36,9 %	25,5 %	21,8 %	15,8 %
Afghanistan	39,3 %	16,4 %	20,3 %	24,0 %
Irak	40,5 %	32,0 %	11,9 %	15,5 %
Iran	46,1 %	24,4 %	11,6 %	17,9 %
Syrien	50,6 %	25,9 %	14,3 %	9,2 %
Tyrkiet	38,5 %	26,6 %	18,6 %	16,3 %

HOLDNING TIL YDELSEN FORDELT PÅ MIGRANTTYPE

Migranttype	Holdning til ydelsen			
	Godt	Hverken godt eller dårligt	Dårligt	Ved ikke
Flygtning	46,3 %	25,3 %	16,1 %	12,3 %
Familiesammenført	43,3 %	24,9 %	16,9 %	14,9 %
Indvandrere	32,5 %	21,7 %	20,6 %	25,2 %

HOLDNING TIL YDELSEN FORDELT PÅ KENDSKAB

Kendskab til ydelsen	Holdning til ydelsen			
	Godt	Hverken godt eller dårligt	Dårligt	Ved ikke
Ja	52,9 %	25,9 %	14,5 %	6,8 %
Nej	34,8 %	26,1 %	19,6 %	19,5 %
Ved ikke	13,1 %	9,0 %	9,6 %	68,3 %

SVARFORDDELINGEN PÅ INTERESSESPØRGSMALET FORDELT PÅ OPRINDELSESLAND OG STATSBOGERSKABSSTATUS I DANMARK.

Oprindelsesland	Interesse for ydelsen			
	Ja	Måske	Nej	Ved ikke
Øvrige lande	5,1 %	5,2 %	84,8 %	4,9 %
Afghanistan	2,4 %	7,3 %	80,1 %	10,1 %
Irak	2,9 %	2,2 %	90,6 %	4,3 %
Iran	4,7 %	6,4 %	85,8 %	3,1 %
Syrien	8,1 %	11,3 %	79,6 %	1,0 %
Tyrkiet	5,4 %	6,1 %	82,0 %	6,5 %

Statsborgerskabsstatus	Interesse for ydelsen			
	Ja	Måske	Nej	Ved ikke
Dobbelt statsborgerskab	2,3 %	4,8 %	86,9 %	6,0 %
Andet statsborgerskab end dansk	6,8 %	7,9 %	81,4 %	3,9 %

Note: Kategorien "Dansk statsborgerskab" indgår ikke i tabellen, da der ikke er observationer i denne gruppe.

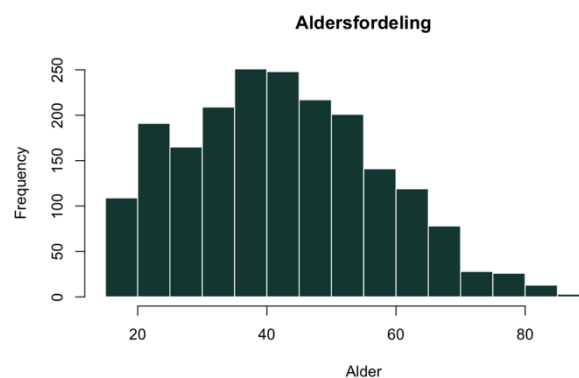
## OPLYSNINGER OM RESPONDENTERNE I UNDERSØGELSEN

n = 2,000	
<b>Statsborgerskabsland (Top 5 + øvrige lande)</b>	
Øvrige lande	23%
Afghanistan	7,6%
Irak	9,3%
Iran	12%
Syrien	25%
Tyrkiet	24%

Region	
Region Hovedstaden	43%
Region Sjælland	14%
Region Syddanmark	18%
Region Midtjylland	20%
Region Nordjylland	5,1%

Statsborgerskab	
Dobbelt statsborgerskab	31%
Andet statsborgerskab end dansk	69%

Køn	
Mand	57%
Kvinde	43%



**Alder (gennemsnit)** 42,0

**Født i Danmark**

Ja 15%

Nej 85%

**Ophold i Danmark (gennemsnitligt antal år)** 16,0

Migranttype	
Flygtning	47%
Familiesammenført	36%
Indvandrer	17%

Har børn i Danmark	
Nej	31%
Ja	69%

Har forældre i Danmark	
Nej	61%
Ja	39%

Har søskende i Danmark	
Nej	53%
Ja	47%

Har ingen familie i Danmark	
Nej	91%
Ja	8,6%

Statsborgerskab		
	Antal	Procent
Syrien	497	24,9
Tyrkiet	472	23,6
Iran	231	11,6
Irak	186	9,3
Afghanistan	151	7,6
Pakistan	99	5,0
Palæstina	81	4,0
Somalia	80	4,0
Libanon	68	3,4
Marokko	46	2,3
Egypten	29	1,5
Jordan	23	1,1
Tunesien	12	0,6
Algeriet	5	0,2
Sudan	5	0,2
Mauretanien	4	0,2
Kuwait	3	0,1
Yemen	3	0,1
Saudi-Arabien	2	0,1
Bahrain	1	0,0
Djibouti	1	0,0
Libyen	1	0,0

