



KLUB

★ PENALHUS ★

FOR UDSATTE OG FAGLIGT UDFORDREDE BØRN
– EN METODEBESKRIVELSE TIL KOMMUNER OG SKOLER



ALS RESEARCH

**Klub Penalhus for udsatte og fagligt udfordrede børn
– En metodebeskrivelse til kommuner og skoler**

Udarbejdet af Als Research for Socialstyrelsen

Forfattet af:
Sofie Aggerbo Johansen og Bjarke Følner

Layout:
Sascha Jespersen / saschajespersen.dk

København, 2019

ISBN: 978-87-93373-38-9

Als Research ApS
Ny Vestergade 1, 2.
1471 København K
www.alsresearch.dk



INDHOLD

INDLEDNING	4
UDSATTE OG ANBRAGTE BØRNS SKOLEGANG	6
OM METODEN	8
EVALUERING OG RESULTATER	10
IMPLEMENTERINGSERFARINGER	13
LITTERATURLISTE	15

INDLEDNING

BAGGRUND

I forbindelse med satspuljeaftalen for 2015-2018 blev der afsat 35,6 mio. kr. til at forbedre udsatte børns faglige niveau i folkeskolen. Konkret skulle initiativet identificere, udvikle og afprøve en række metoder, som netop havde dette formål.

En af disse metoder er Klub Penalhus. Metoden har tidligere været anvendt og afprøvet i Storbritannien og Sverige under navnet The Letterbox Club, hvor metoden har vist særdeles positive resultater på familieplejebragte børns faglige niveau i matematik og læsning¹. Det var på denne baggrund, at det blev besluttet, at initiativet skulle afprøves i en dansk kontekst under navnet Klub Penalhus.

Denne metodebeskrivelse har til formål at formidle de overordnede erfaringer og resultater fra afprøvningen af projekt Klub Penalhus. Den primære målgruppe for dette metodenotat er fagpersoner, som arbejder på det sociale eller skolefaglige område, og som har en særlig interesse for udsatte børn og unges skolegang. Publikationen har særligt fokus på implementering af metoden, hvorfor den er særlig relevant for fagpersoner, som er interesseret i at afprøve og/eller inddrage metoden som et tilbud i kommunen.

FORMÅL

I perioden 2016-2018 har Als Research gennemført en afprøvning af metoden blandt udsatte og fagligt udfordrede børn for Socialstyrelsen og Ministeriet for Børn og Undervisning og Ligestilling samt med ekstra støtte fra TrygFonden.

Formålet med afprøvningen var først og fremmest at forbedre børnenes faglige niveau i matematik og læsning, således at de opnår de nødvendige kompetencer til at gennemføre en ungdomsuddannelse, som på længere sigt kan danne grundlag for et velfungerende voksenliv. Endvidere havde afprøvningen til formål at teste, om det var muligt at opnå lignende positive re-

¹ Se Socialstyrelsen (2015).



sultater i Danmark som dem, man har set i Storbritannien og Sverige, samt om det var muligt at opnå lignende positive resultater med en bredere målgruppe.

Afprøvningen af projekt Klub Penalhus er sket af tre afprøvningsrunder i hhv. efteråret 2016, 2017 og 2018. I alt deltog lidt over 200 børn fordelt over 10 kommuner i afprøvningen af projektet.

MÅLGRUPPE

Den oprindelige målgruppe for afprøvningen af Klub Penalhus var anbragte børn og børn i familier, der modtog en forebyggende foranstaltning efter Servicelovens § 52 (udsatte børn). På grund af få tilmeldinger til projektet for denne målgruppe, blev der med ekstra finansiering fra TrygFonden desuden inddraget en øvrig gruppe fagligt udfordrede børn. Dette skete med henblik på dels at sikre en bedre statistisk styrke i evalueringen og dels at belyse effekten hos en endnu bredere målgruppe.

Endvidere var det et krav, at barnet gik i almindelig folkeskole, og at barnet havde tilstrækkelige danskundskaber til at kunne deltage i de nationale tests. Af evalueringsmæssige hensyn var målgruppen afgrænset til at omfatte elever på 3. og 5. klassetrin.

EFFEKTER

The Letterbox Club er afprøvet og evalueret blandt familieplejebragte børn i både Storbritannien og Sverige, hvor metoden har vist særdeles gode resultater. Evalueringer fra Storbritannien viser, at de skolebørn, som har modtaget pakker fra The Letterbox Club, har vist fremgang på helt op til 1,5 skoleår i læsning/stavning og matematik i de nationale tests samt øget motivation for læring generelt. Desuden vurderer plejeforældre, at børnenes generelle trivsel forbedres samtidigt med, at børnene oplever forbedrede skolekompetencer.²

² Se Socialstyrelsen (2015).

³ TrygFondens Børneforskningscenter (2019a) og TrygFondens Børneforskningscenter (2019b).

Den danske afprøvning af Klub Penalhus blandt udsatte og fagligt udfordrede børn er blevet evalueret af TrygFondens Børneforskningscenter, Rambøll Management Consulting og VIA University College.

Evalueringen af den danske afprøvning viste, at Klub Penalhus havde en effekt på profilområdet *afkodning*. Effekten fandtes dog kun blandt fagligt udfordrede børn. Derudover havde Klub Penalhus effekter på flere trivselsindikatorer. Der var en langsigtet effekt et år efter afsluttet indsats på trivselsindikatoren social trivsel samt en effekt på støtte og inspiration lige efter indsatsen. Desuden var der på SDQ langsigtede effekter over et halvt år efter afsluttet indsats på *adfærdsmæssige symptomer, hyperaktivitet/ opmærksomhedsvanskeligheder* samt *total score af vanskeligheder* på SDQ. I Klub Penalhus fik størstedelen af børnene, der deltog i den kvalitative analyse, øget læselyst. Nogle af børnene blev også glattere for at gå i skole og oplevede, at de blev hurtigere til at læse og genkende ord.³

Læs mere om indsatsens evalueringresultater på side 11 eller i TrygFondens Børneforskningscenters evalueringsrapport *Evaluering af skolerettede og skoleunderstøttende indsatser i projekt "Styrket faglighed blandt udsatte børn i folkeskolen"* eller i evalueringsskemaet *Evaluering af to skolerettede og skoleunderstøttende indsatser målrettet udsatte børn*.



UDSATTE OG ANBRAGTE BØRNS SKOLEGANG

UDDANNELSE OG BESKÆFTIGELSE BLANDT UDSATTE OG ANBRAGTE BØRN

Forskning viser, at udsatte og anbragte børn klarer sig væsentligt dårligere både uddannelses- og erhvervs-mæssigt end deres jævnaldrend⁴.

Udsatte og anbragte børn og unge har generelt højere fravær i folkeskolen, er oftere segregeret i specialtilbud og trives dårligere fagligt end ikke-udsatte børn og unge. Nationale tests i folkeskolen viser, at det faglige niveau blandt udsatte og anbragte børn er markant lavere end niveauet hos børn i almindelighed i både dansk og matematik. Færre udsatte og anbragte børn og unge tager folkeskolens afgangseksamen, og

blandt de, der gør, ligger gennemsnittet to karakterer under deres jævnaldrendes. Generelt er der også færre blandt de udsatte og anbragte unge, som efter seks år har taget en ungdomsuddannelse sammenlignet med øvrige unge⁵.

Generelt gælder det således, at udsatte og anbragte børn og unge tager kortere uddannelser og klarer sig dårligere i uddannelsessystemet end deres jævnaldrende, hvilket kan have store konsekvenser for deres voksne liv. En analyse fra Kommunernes Landsforening viser, at langt færre tidligere anbragte har fuldført en kompetencegivende uddannelse og er i beskæftigelse som 30-årige sammenlignet med deres jævnaldrende. Til gengæld er der flere af de tidligere anbragte, der er på førtidspension, og flere, der har været i fængsel i en alder af 30 år⁶.

16 % af udsatte børn og unge har høj faglig trivsel

sml. med 26 % af ikke-udsatte børn og unge

40 % af udsatte børn og unge går i specialklasse

sml. med 3 % blandt ikke-udsatte børn og unge

Udsatte børn og unge har i gennemsnit 22 dages fravær i 9. klassen

sml. med 13 dages fravær blandt ikke-udsatte børn og unge

54 % af udsatte børn og unge tager folkeskolens afgangseksamen

sml. med 94 % af de ikke-udsatte børn og unge

Udsatte børn og unge ligger to karakterer under deres jævnaldrende i folkeskolens afgangsprøve

26 % af udsatte børn og unge har en ungdomsuddannelse seks år efter 9. klasse

sml. med 76 % af ikke-udsatte børn og unge

43 % af tidligere anbragte unge er i beskæftigelse som 30-årige

sml. med 77 % af øvrige unge

24 % af tidligere anbragte mænd har været i fængsel som 30-årige

sml. med 4 % af øvrige unge mænd

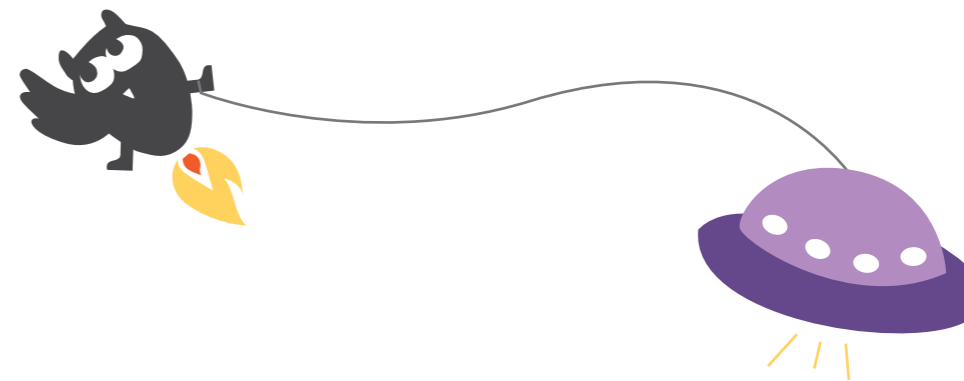
Note: Udsatte børn og unge defineres som børn og unge, som har været anbragt uden for hjemmet mindst én gang i løbet af de seneste fem kalenderår før skoleåret, samt børn og unge, der har haft mindst én individrettet forebyggende foranstaltning i samme periode, men som ikke har været anbragt.

Kilde: KL (2018a) og Hansen (2015).

⁴ Se fx KL (2018a), Egelund et al. (2008) og Lausten et al. (2013). Se Vinnerljangs forskningsoversigt (Vinnerljang, 1998) for internationale studier vedr. anbragte børns skolegang.

⁵ KL (2018a).

⁶ Hansen (2015).



SKOLEGANGENS BETYDNING PÅ LÆNGERE SIGT

Den svenske forsker Bo Vinnerljang har i mange år forsket i udsatte og anbragte børns skolegang, og hans forskning peger på, at et godt fagligt niveau i folkeskolen har afgørende betydning for udsatte og anbragte børns chancelighed senere i livet. Han konkluderer på baggrund af en stor longitudinal undersøgelse, at en god skolegang og uddannelse er den stærkeste beskyttelsesfaktor for udsatte børns langsigtede udvikling. Omvendt er en dårlig skolegang den stærkeste risikofaktor for udviklingen af fremtidige psykosociale problemer såsom selvmordsadfærd, misbrug og kriminalitet¹⁵.

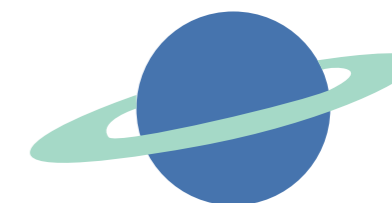
Nederlag i skolen bliver således lagt oven på alle de andre risikofaktorer, som udsatte og anbragte børn kæmper med. Det er derfor væsentligt, at man har fokus på at støtte børnene og de unge i deres skolegang, da en velgennemført grunduddannelse kan bidrage til at sikre, at de opnår selvforsørgelse, undgår indlæggelser, misbrug og kriminalitet samt opnår stabile boligforhold i voksenalderen¹⁴.

Samtidig er det vigtigt at understrege, at skolepræstation er en variabel, som kan påvirkes, men at der er behov for en ekstra indsats, hvis det skal lykkes at sikre udsatte og anbragte børn og unge bedre livschancer.

Der findes mange mulige forklaringer på, hvorfor udsatte og anbragte børn klarer sig markant dårligere fagligt end deres jævnaldrene. En forklaring er, at mange udsatte og anbragte børn og unge er vokset op med en høj grad af ustabilitet og svigt. Ifølge den svenske forsker Bo Vinnerljang kan børnenes dårlige skolegang bl.a. tilskrives, at mange udsatte børn og unge har en dårlig arbejdshukommelse⁷. Dårlig arbejdshukommelse kan hænge sammen med kronisk stres i barndommen, og mange udsatte og anbragte børn har været udsat for en række stressfaktorer i form af svigt, flytninger, skole- og anbringelseskift og sammenbrud⁸. Endvidere medfører de mange flytninger og skoleskift også, at en del udsatte og anbragte børn og unge i perioder ikke går i skole og modtager undervisning⁹.

Der findes også en række undersøgelser, som peger på, at de professionelle voksne, fx pædagoger, socialrådgivere, skolelærere, plejeforældre mv., omkring børnene ofte undervurderer anbragte børns skolepræstationer, samt at der er en tendens til at fokusere på børnenes problemer fremfor ressourcer, hvilket kan have betydning for, at nogle af børn underpræsterer¹⁰. Andre undersøgelser peger på, at barnets sociale- og behandlingsmæssige behov i praksis fylder mere end barnets faglige behov blandt plejeforældre, sagsbehandlere, pædagoger mv., hvilket kan betyde at barnets faglige behov ikke prioriteres¹¹.

Sidst men ikke mindst er der undersøgelser, som belyser, hvordan samarbejdet på tværs af forvaltninger og kommuner, utilstrækkelige kompetencer blandt fagpersoner samt manglende redskaber og utilstrækkelige handleplaner kan være barrierer for, at der støttes godt nok op om børnene eller de unges faglige udvikling¹².



⁷ KL (2018b).

⁸ Olsen & Montgomery (2017) finder eksempelvis, at anbragte børn har 0,65 skoleskift mellem 7. og 9. Klasse, sammenlignet med 0,43 skift for børn med forebyggende foranstaltninger og 0,20 skoleskift blandt ikke-udsatte børn.

⁹ Se fx Olsen & Montgomery (2017), Lausten et al. (2013) og Bryderup et al. (2017).

¹⁰ Se fx Olsen & Montgomery (2017) og Klyvø & Larsen (2016).

¹¹ Andersen et al. (2008), Perthou et al. (2008) og Bryderup et al. (2017).

¹² Se fx Børns Vilkår (2018) og Perthou et al. (2008).

¹³ Vinnerljang et al. (2010).

¹⁴ Vinnerljang et al. (2011).

OM METODEN

Klub Penalhus er et skoleunderstøttende tilbud til udvalgte og fagligt udfordrede børn, som har til formål at understøtte læring og at hjælpe de tilmeldte børn til et bedre fagligt niveau i læsning og matematik. Klub Penalhus består af farvestrålende bogpakker med skoleunderstøttende materialer, som skal motivere og engagere børnene. Materialerne i bogpakkerne skal bl.a. hjælpe med at styrke barnets motivation for læring, styrke barnets selvtillid og selvværd samt understøtte barnets engagement i egen læring.

METODENS FORSKELLIGE ELEMENTER

De tilmeldte børn modtager i alt seks farvestrålende pakker fordelt over 4-6 måneder. Pakkerne er fyldt med spændende læsebøger og matematikmaterialer, samt spil, skrive- og læseredskaber. Materialerne er udvalgt i samarbejde med folkeskolelærere og faglige konsulenter i dansk og matematik. Hver bogpakke har sit eget tema og bliver sendt med posten direkte til det enkelte barn med en personlig hilsen. Samtidig kan børnene gå på videre opdagelse på initiativets hjemmeside.

BOGPAKKERNES INDHOLD

Hver pakke indeholder:

- 2-3 niveausvarende bøger
- Et matematikhæfte
- En hilsen til barnet fra kendte rollemodeller, Hella Joof eller Jacob Riising
- Et forældrebreve med oplysninger om pakkens indhold til barnets forældre, plejeforældre eller omsorgsperson
- Skrive-, tegne- og regneredskaber og spil
- Klistermærker med barnets navn på.

Alt indholdet kommer i pakker med farvestående stickers på forsiden, som skal bidrage til at øge barnets motivation til at åbne pakken og undersøge pakkens indhold. Indsatsen er målrettet barnet, og der er ikke nogen krav til hvordan omsorgspersonen involverer sig i projektet, udover at de opfordres til at vise interesse for barnet og pakkerne. Der er heller ikke nogen krav til hvordan barnet bruger de tilsendte materia-

ler. Konceptet bygger på en antagelse om, at pakkerne vækker en nysgerrighed, motivation og ejerskab hos barnet, som på sigt kan bidrage til en øget interesse for læsning og forbedre barnets læsefærdigheder.

Hjemmeside

Klub Penalhus-universet indeholder også en online-platform, hvor børnene kan gå ind på Klub Penalhus' hjemmeside og give de tilsendte materialer stjerner, finde links til andre spændende materialer og deltage i en konkurrence. Hjemmesiden fungerer således både som en platform for børnenes videre fordybelse i læsningens og matematikkens verden samt en mulighed for at indhente relevant feedback til erfaringsopsamling og evaluering.

Se Klub Penalhus hjemmeside og tilmeld dig projektet på: www.klubpenalhus.dk.



EKSEMPEL PÅ KLUB PENALHUS PAKKE



EVALUERING OG RESULTATER

I følgende afsnit præsenteres de overordnede evalueringresultater fra udlandet og Danmark

EVALUERING OG RESULTATER FRA UD-LANDET

Klub Penalhus er inspireret af The Letterbox Club, som har vist særdeles lovende resultater i Storbritannien. Den første pilotfase for The Letterbox Club blev gennemført i 2007. Indsatsen når nu ud til over 11.000 børn i Storbritannien hvert år. Det er også gennemført pilotfaser af The Letterbox Club i Canada i 2011, i USA i 2012 og i Sverige i 2015.

Evalueringer fra Storbritannien viser, at de skolebørn, som har modtaget pakker fra The Letterbox Club, i de nationale tests har vist fremgang på helt op til 1,5 skoleår i læsning/stavning og matematik samt øget motivation for læring generelt. Desuden vurderer plejeforældre, at børnenes generelle trivsel forbedres samtidigt med, at børnene oplever forbedrede skolekompetencer¹⁵.

En svensk evaluering fra 2016 gennemført blandt 27 familieplejebragte børn viser, at børnene i gennemsnit udviklede deres læsealder med seks måneder mere end man kan forvente på det halve år, hvor indsatsen blev gennemført¹⁶. En anden evaluering fra 2019 gennemført blandt 72 familieplejebragte børn viser, at de deltagende børn i gennemsnit havde forbedret deres læsningsalder i afkodning med 2,5 måneder over den forventede tidseffekt i forhold til det aldersgennemsnittet. Kvalitative interview med børn og plejeforældre viste, at programmet var godt modtaget blandt de fleste og indikerede, at det kunne øge læselyst og involveringen af plejeforældrene¹⁷.

EVALUERING OG RESULTATER FRA DAN-MARK

Den danske afprøvning af Klub Penalhus blandt udsatte og fagligt udfordrede børn er blevet evalueret af TrygFondens Børneforskningscenter, Rambøll Management Consulting og VIA University College.

Evalueringen er gennemført som et lodtrækningsforsøg, hvilket indebærer, at de tilmeldte børn ved lodtrækning er blevet inddelt i to grupper; én gruppe, som modtager indsatsen (indsatsgruppen), og én gruppe, som ikke modtager indsatsen (kontrolgruppen)¹⁸. Ved at inddele deltagerne ved lodtrækning sikres det, at indsats- og kontrolgruppen i udgangspunktet ikke er forskellige inden indsatsens start, hvilket betyder, at de forskelle, der er mellem indsats- og kontrolgruppe efter indsatsen, må anses at skyldes selve indsatsen og ikke andre forhold.

Evalueringen har bl.a. omfattet de obligatoriske og frivillige nationale test i folkeskolen, den nationale trivselsmåling samt en SDQ-måling (Strengths and Difficulties Questionnaire), der er et kort spørgeskema, som er blevet udfyldt af børnenes forældre/omsorgspersoner, og som giver mulighed for at vurdere børn og unges psykiske trivsel og funktion.

Evalueringen af den danske afprøvning viste, at Klub Penalhus havde en effekt på profilmrådet *afkodning*. Effekten fandtes dog kun blandt fagligt udfordrede børn. Det gav endvidere positiv effekt på profilmrådet *tekstforståelse* des mere motiveret barnet var for at bruge danskmaterialerne i pakkerne. Indsatsen havde ingen effekt på matematik. Derudover havde Klub Penalhus effekter på flere trivselsindikatorer. Der var en langsigtet effekt et år efter afsluttet indsats på trivselsindikatoren *social trivsel* samt en effekt på *støtte og inspiration* lige efter indsatsen. Desuden var der på SDQ-målingen langsigtede effekter over et halvt år efter afsluttet indsats på *adfærdsmæssige symptomer, hyperaktivitet/ opmærksomhedsvanskeligheder samt på den totale score af vanskeligheder*.

¹⁸ I afprøvningen for Socialstyrelsen er kontrolgruppen dog blevet tilbudt indsatsen efterfølgende.

Som metodisk forbehold kan det nævnes, at effektanalyserne med især de faglige udfald er foretaget på et mindre antal børn end tilsigtet pga. lav deltagelse i de frivillige nationale test i matematik og dansk, læsning. Fælles for effektanalyserne er derfor, at der ofte mangler tilstrækkelig statistisk styrke til at kunne måle en effekt. Det er derfor værd at bemærke, at dette kan være en af årsagerne til, at der ikke ses en yderligere effekt på flere udfald. Desuden har 5.-klasseeleverne gennemført den frivillige nationale test i dansk, læsning over klassetrinsniveau, hvilket også kan være en årsag til, at vi generelt ikke finder en effekt på læsning.

I evalueringens kvalitative interview rapporterede størstedelen af børnene, at deres deltagelse i Klub Penalhus har haft en indvirkning på deres læselyst, og flere af børnene rapporterede, at den øgede læselyst var en følge af, at de følte sig bedre til at læse. Hos en del af børnene var læselysten styrket, fordi de gennem Klub Penalhus var blevet præsenteret for litteratur, som de ikke tidligere havde læst, og som havde fanget deres interesse¹⁹.



¹⁹ TrygFondens Børneforskningscenter (2019a) og TrygFondens Børneforskningscenter (2019b).

¹⁵ Se Socialstyrelsen (2015).

¹⁶ Forsman og Bejborn (2016).

¹⁷ Forsman (2019).

Tilbagemeldinger fra hjemmesiden

Foruden Trygfondens Børneforskningscenter og Rambøll Management Consultings evaluering har Als Research løbende indhentet tilbagemeldinger fra de tilmeldte børn gennem Klub Penalhus' hjemmeside. Se nogle af de positive tilbagemeldinger nedenfor:

Jeg blev glad for pakken. I er gode til at sende gode ting og bøger. Jeg er glad for, at jeg blev meldt til Klub Penalhus.

Spændende med rummet. Elsker stjernerne på himlen og lidt underligt hvad der er derude.

Pakken den var god, og tak for blyanterne, dem er jeg glade for. Jeg synes, det har været spændende at få pakkerne. Jeg synes, at det er træls, at det var den sidste pakke, men jeg har været glad for at være med. Tak for at jeg måtte være med Jacob og Hella.

Det er en rigtig spændende pakke, og vi glæder os til at komme i gang. Både min far og mig, glæder os til mange lærerige timer sammen.

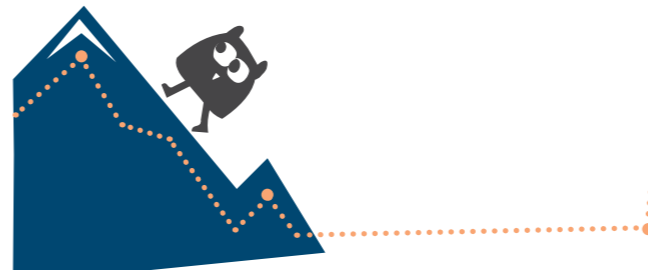
Jeg synes alle bøgerne er rigtig gode. Jeg går meget op i de Nordiske guder, så det er lige noget for mig.

Ud i rummet fangede interessen. Nem at læse og det gav lyst til læsning. Karmaboy og er også en sjov bog, dog skal den læses med en voksen, da der er flere ting der skal forklares til teksten og indhold. Der bliver nogen snak om bogen, der er sjov. Og at Jacob Riising kan finde på alt det sjove.

Jeg synes, at pakken var meget god. MUSTAFAS KIOSK var rimelig sjov, og jeg er i gang med Karlas Kabale. Den er også sjov.

Jeg synes, at bøgerne var gode, fordi de handler om Danmark. Og kontorsættet var nogen gode ting, synes jeg, man kan bruge det til mange ting.

Jeg synes, den var rigtig god og ting man kunne bruge, og bøgerne ser rigtig spændene ud. Glæder mig allerede til den næste pakke.



IMPLEMENTERINGSERFARINGER

Als Research har i perioden 2016-2018 afprøvet Klub Penalhus blandt lidt over 200 udsatte og fagligt udfordrede børn. Derudover er Als Research på baggrund af de positive erfaringer fra Klub Penalhus i gang med at gennemføre en lignende indsats Klub Kickstart, som er målrettet flygtningebørn i samarbejde med Dansk Flygtningehjælp og forlagene Alinea og Carlsen. I følgende kapitel belyses de overordnede erfaringer og opmærksomhedspunkter i forbindelse med implementeringen af Klub Penalhus, samt kort om de foreløbige erfaringer fra Klub Kickstart.

ORGANISERING OG REKRUTTERING

Klub Penalhus er en relativ nem og lettilgængelig metode. Det er en metode, som kan køre relativt selvstændigt i hjemmene, og som derfor ikke kræver mange ressourcer fra kommunerne. Organiseringen af projektet i forbindelse med afprøvningen har været således, at Socialstyrelsen har været ansvarlig for rekruttering af kommuner, kommunerne har været ansvarlige for rekruttering af børn, mens at Als Research har været ansvarlig for udvikling og oversættelse af projektet, udvælgelse af materialer samt den overordnede koordinering i forbindelse med udsendelser i samarbejde med eksterne samarbejdspartnere.

Kommunens opgaver har primært været at rekruttere og tilmelde børn, herunder indhente tilladelse fra forældre/plejeforældre, at levere lister med navne, adresser og kontaktoplysninger på alle tilmeldte børn og deres plejeforældre/forældre, samt at oplyse om evt. adresseændringer undervejs. Herudover har nogle kommuner understøttet projektet på forskellig vis og efter eget ønske, fx gennem løbende opfølgningssamtaler med forældre og plejeforældre.

FORÆLDREINVOLVERING

En af fordelene ved en indsats som Klub Penalhus er, at indsatsen også er egnet til børn og familier, hvor

forældrene ikke har ressourcer eller danskkompetencer til fx at læse med barnet. Det er således ikke et krav, men bestemt en fordel, at forældrene eller plejeforældrene involverer sig i projektet. Ifølge evalueringen kan det være en drivende faktor for børnenes læselyst, at de selv får lov at gå på opdagelse i materialet af lyst uden forældreinvolvering og deadlines fra skolen. Omvendt viste evalueringen også, at det, at Klub Penalhus-pakkerne blev brugt på eget initiativ, var med til, at noget af materialet i pakkerne aldrig blev brugt af de børn, som deltog i den kvalitative undersøgelse.

Derudover var en mulig implementeringsudfordring, at nogle af familierne ikke var klar over deres deltagelse i Klub Penalhus, før de modtog første pakke. Kommuner, som ønsker at udbrede indsatsen, bør derfor være opmærksomme på og tydelige i deres kommunikation til familierne i forbindelse med tilmelding af børn. Endvidere har det været en udfordring, at flere af pakkerne kom retur bl.a. pga. flytninger og ikke afhentede pakker.



ØKONOMISKE OMKOSTNINGER

Følgende afsnit har fokus på at give et indblik i de økonomiske omkostninger forbundet med implementering og gennemførelse af Klub Penalhus. Klub Penalhus er en simpel og forholdsvis omkostningslet metode i forhold til metodens potentiale, når det handler om at give udsatte og fagligt udfordrede børn et fagligt løft.

Samtidig kan det være relativt vanskeligt at give et præcist overslag over udgiften pr. barn i en Klub Penalhus-indsats, da prisen bl.a. afhænger af implementeringsmodellen, herunder om kommunen ønsker at udvikle egne materialer og pakker, eller om kommunen ønsker at købe sig til pakker og administration af indsatsen. De økonomiske omkostninger er således forbundet med en vis usikkerhed, da de afhænger af den valgte implementeringsmodel. Hertil skal det endvidere bemærkes, at såfremt kommunen selv vælger at udvikle materialer vil omkostningerne naturligvis være størst i starten af projektet, da der her skal afsættes ekstra tid til udvikling og implementering af indsatsen, hvorefter omkostningerne kan reduceres betydeligt, når der er etableret en fast model for indsatsen i kommunen.

Nedenfor gives på baggrund af Als Researchs erfaringer fra afprøvningen et prisoverslag over indsatsens omkostninger.²⁰

Prisoverslag

Omkostningerne til Klub Penalhus andrager 4.000 DKK ekskl. moms pr. barn ved mindst 100 tilmeldte børn. Prisen inkluderer alle udgifter til projektadministration, indkøb, udvikling og tryk af alt indhold til pakkerne, pakning og forsendelse af seks pakker pr. barn, vedligeholdelse og opdatering af hjemmeside samt en præmie til vinderen af lodtrækningen i matematikhæfterne. Prisen inkluderer ikke kommunens egne udgifter til medarbejdertimer etc.

KLUB KICKSTART

Als Research har på baggrund af de positive resultater fra Klub Penalhus i samarbejde med Dansk Flygtningehjælp og forlagene Alinea og Carlsen valgt at udvikle en lignende indsats til flygtningebørn støttet af Egmont Fonden. Projektet henvender sig til flygtningebørn, som er kommet til Danmark inden for de sidste 2 år, og som er i alderen 6-16 år.

Projektet går ligeledes ud på, at de tilmeldte børn i alt modtager seks farvestrålende pakker, som er fyldt med spændende læsebøger og matematikmaterialer samt spil, skrive- og læseredskaber. Indholdet i pakkerne er udvalgt i samarbejde med faglige konsulenter og folkeskolelærere med særligt viden om flygtningebørn.

I hver pakke er der en personlig hilsen til barnet fra én af Klub Kickstarts to rollemodeller: Jacob Riising og Nadia Nadim. Desuden indeholder hver pakke et brev til barnets forældre med oplysninger om pakkens indhold. Breve til forældre er oversat til de 5 hyppigst forekommende sprog blandt nytilkomne flygtninge.

Projektet evalueres intern af Als Research, som har modtaget rigtig positive tilbagemeldinger fra de deltagende børn og deres lærere.

KONTAKT

Er du eller din kommune interesseret i at gennemføre et Klub Penalhus forløb og/eller høre mere om priser og tilmelding, er du meget velkommen til at kontakte Als Research, tlf. 33 91 77 78 eller mail: kontakt@klubpenalhus.dk.



²⁰ Følgende prisoverslag er baseret på en udregning Als Research lavede til TrygFondens Børneforskningscenter i forbindelse med udvidelsen af målgruppen.

LITTERATURLISTE

Andersen, Dines et al. (2008). Anbragte børns undervisning. Sammenfatning af tre delrapporter. SFI - Det Nationale Forskningscenter for Velfærd.

Bryderup, Inge M. et al. (2017): Familiepleje i Danmark. Klim.

Børns Vilkår (2018). Svigt af børn i Danmark. Udsatte børns skolegang. Fokusrapport 2018/1.

Egelund, Tine et al. (2008). Anbragte børns udvikling og vilkår – Resultater fra SFI's forløbsundersøgelser af årgang 1995. SFI - Det Nationale Forskningscenter for Velfærd.

Forsman, Hilma & Bejdom, Johanna (2016). Letterbox Club för barn i familjehem - Resultat från ett pilotprojekt i Stockholm

Forsman, Hilma (2019). Exploring the Letterbox Club programme's impact on foster children's literacy: potent intervention or general support? Oxford Review of Education

Hansen, Bodil, H. (2015) Analyse af skolegang og udvikling i voksenlivet blandt personer, som har været anbragt uden for hjemmet som barn. KL.

KL (2018a). Udsatte børn – Nøgletal 2018.

KL (2018b). Der er god grund til at interessere sig for udsatte børn og unges skolegang!

Klyvø, Line & Larsen, Mette (2016). Bedre støtte til anbragte børn og unges skolegang - Perspektiver fra Københavns Kommune.

Lausten, Mette et al. (2013). Anbragte 15-åriges hverdagsliv og udfordringer. SFI - Det Nationale Forskningscenter for Velfærd.

Olsen, Rikke F. & Montgomery, Christopher J. (2017). Tidligere anbragte og uddannelsessystemet

Osborne, Cara et al. (2010). Paired reading as a literacy intervention for foster children. Adoption & Fostering 34: 17-26.

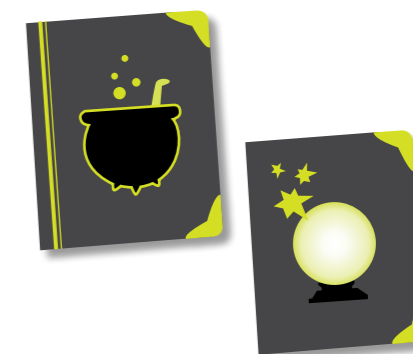
Perthou, Anette S. et al. (2008). Skolegang under anbringelsen. SFI – Det Nationale Forskningscenter for Velfærd.

Socialstyrelsen (2015). Afprøvning af den skoleunderstøttende metode Klub Penalhus – Udbudsmateriale.

Vinnerljung, Bo (1998). Fosterbarns skolegang och utbildning. Socialvetenskapligtidskrift, 1, 58-80.

Vinnerljung, Bo et al. (2010). "Skolbetyg, utbildning och risker för ugunnsam utveckling hos barn", i: Socialstyrelsen Social Rapport 2010, kap 7, s. 227-266.

Vinnerljung, B. et. al (2011). "School performance in primary school and psychosocial problems in young adulthood among care leavers from long term foster care", Children and Youth Services Review, 33:12.





KLUB



PENALHUS



ALS RESEARCH